

**แผนดำเนินงาน  
ประจำปีงบประมาณ  
พ.ศ.๒๕๖๑**

**องค์การบริหารส่วนตำบลเทพาลัย  
อำเภอคง จังหวัดนครราชสีมา**



## สารบัญ

	หน้า
<b>ส่วนที่ ๑ บทนำ</b>	<b>๑</b>
๑.๑ บทนำ	๒
๑.๒ วัตถุประสงค์ของการดำเนินงาน	๒
๑.๓ ขั้นตอนการจัดทำแผนดำเนินงาน	๓
๑.๔ ประโยชน์ของแผนดำเนินงาน	๔
<b>ส่วนที่ ๒ บัญชีโครงการ/กิจกรรม</b>	<b>๕</b>
๑. บัญชีสรุปจำนวนโครงการและงบประมาณ (ผด.๑)	๖
๒. บัญชีโครงการ/กิจกรรม/งบประมาณ (ผด.๒)	๘

---

ส่วนที่ ๑

บทนำ

---

## ๑. บทนำ

### ๑.๑ บทนำ

ตามระเบียบกระทรวงมหาดไทยว่าด้วยการจัดทำแผนพัฒนาขององค์กรปกครองส่วนท้องถิ่นท้องถิ่น พ.ศ.๒๕๔๘ และฉบับแก้ไขเพิ่มเติม ฉบับที่ ๒ พ.ศ. ๒๕๕๙ กำหนดให้องค์กรปกครองส่วนท้องถิ่นจัดทำ แผนพัฒนาและแผนดำเนินงานขององค์กรปกครองส่วนท้องถิ่น ตามข้อ ๒๖ การจัดทำแผนดำเนินงานให้ ดำเนินการตามระเบียบนี้ โดยมีขั้นตอนการดำเนินการ ดังนี้

- (๑) คณะกรรมการสนับสนุนการจัดทำแผนพัฒนารวบรวมแผนโครงการพัฒนาองค์กรปกครองส่วน ท้องถิ่น หน่วยราชการส่วนกลาง ส่วนภูมิภาค รัฐวิสาหกิจและหน่วยงานอื่นๆ ที่ดำเนินการใน พื้นที่ขององค์กรปกครองส่วนท้องถิ่น แล้วจัดทำร่างแผนดำเนินงาน เสนอคณะกรรมการพัฒนา ท้องถิ่น
- (๒) คณะกรรมการพัฒนาท้องถิ่นพิจารณารวบรวมแผนงานโครงการพัฒนาองค์กรปกครองส่วน ท้องถิ่นประกาศเป็นแผนดำเนินงาน ทั้งนี้ให้ปิดประกาศแผนการดำเนินงานภายใน ๑๕ วันนับแต่ วันที่ประกาศ เพื่อให้ประชาชนในท้องถิ่นทราบโดยทั่วกันและต้องปิดประกาศไว้อย่างน้อย ๓๐ วัน

ข้อ ๒๗ แผนดำเนินงานให้จัดทำให้แล้วเสร็จภายใน ๓๐ วันนับแต่วันที่ประกาศใช้งบประมาณรายจ่าย ประจำปี งบประมาณรายจ่ายเพิ่มเติม งบประมาณจากเงินสะสม หรือได้รับแจ้งแผนงานและโครงการจาก หน่วยราชการส่วนกลาง ส่วนภูมิภาค รัฐวิสาหกิจหรือหน่วยงานอื่นๆ ที่ต้องดำเนินการในพื้นที่องค์กรปกครอง ส่วนท้องถิ่นในปีงบประมาณนั้น การขยายเวลาการจัดทำและแก้ไขแผนดำเนินงานเป็นอำนาจของผู้บริหาร ท้องถิ่น

ดังนั้น เพื่อให้เป็นไปตามระเบียบดังกล่าว องค์การบริหารส่วนตำบลเทพาลัย อำเภอคง จังหวัด นครราชสีมาจึงได้ดำเนินการจัดทำแผนดำเนินงาน ประจำปีงบประมาณ พ.ศ.๒๕๖๑ เพื่อให้ทราบถึง รายละเอียดแผนงาน โครงการพัฒนาและกิจกรรมที่ดำเนินการจริงทั้งหมดในพื้นที่ขององค์กรปกครองส่วน ท้องถิ่นประจำปีงบประมาณนั้น และทำให้การปฏิบัติงานมีความชัดเจนในการปฏิบัติงาน รวมถึงทำให้การ ติดตามและประเมินผลเมื่อสิ้นปีงบประมาณมีความสะดวกมากขึ้น

### ๑.๒ วัตถุประสงค์ของการดำเนินงาน

- ๑) เพื่อให้การปฏิบัติงานเป็นไปอย่างมีเป้าหมายตามยุทธศาสตร์และวัตถุประสงค์ของโครงการ/ กิจกรรมที่ตั้งไว้
- ๒) เพื่อให้การตรวจสอบและติดตามการดำเนินงานมีความชัดเจน
- ๓) เพื่อให้ทราบถึงความก้าวหน้าของโครงการ
- ๔) เพื่อเพิ่มความชัดเจนในการปฏิบัติงาน ลดความซ้ำซ้อนของโครงการต่างๆ

**๑.๓ ขั้นตอนการจัดทำแผนการดำเนินงาน**

**ขั้นตอนที่ ๑ การเก็บรวบรวมข้อมูล**

คณะกรรมการสนับสนุนการจัดทำแผนพัฒนาท้องถิ่นเก็บรวบรวมข้อมูลโครงการ/กิจกรรมที่มีการดำเนินการจริงในพื้นที่องค์การบริหารส่วนตำบลเทศบาล

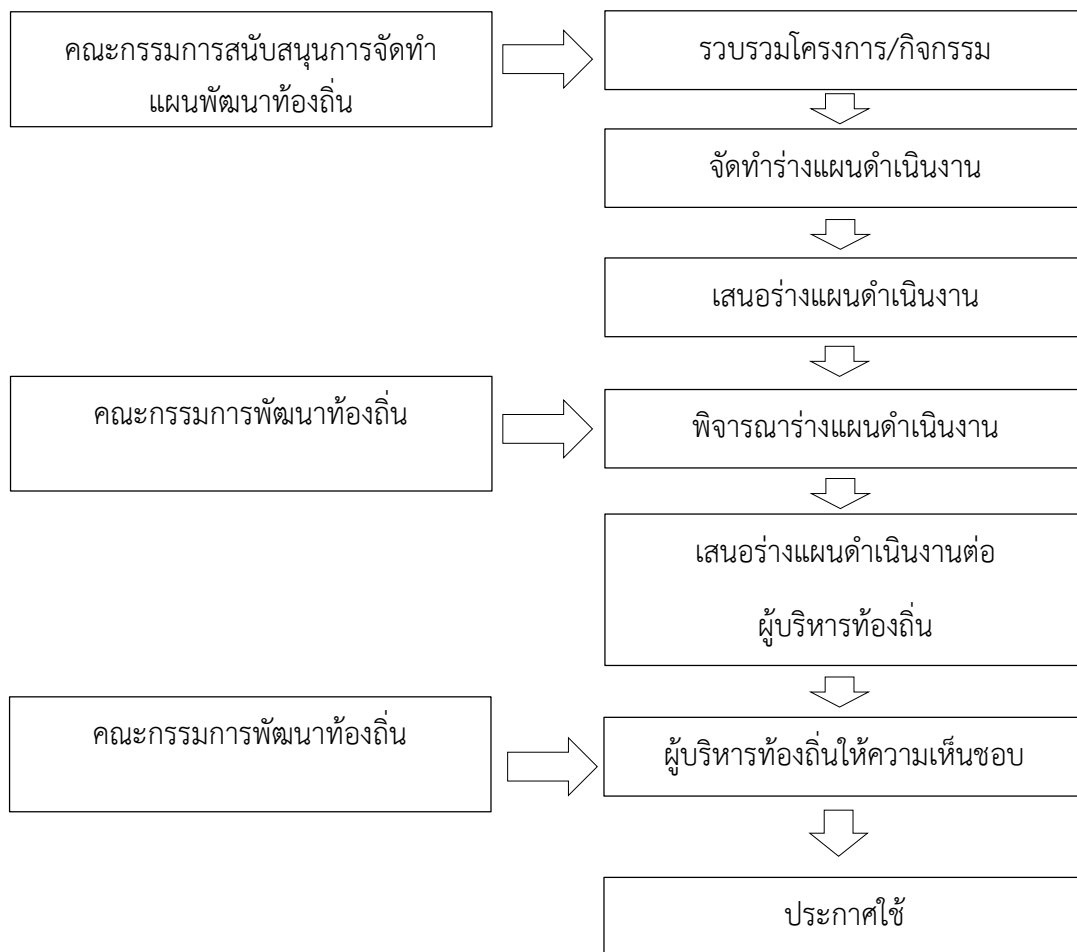
**ขั้นตอนที่ ๒ การจัดทำร่างแผนดำเนินงาน**

คณะกรรมการสนับสนุนการจัดทำแผนพัฒนาท้องถิ่นจัดทำร่างแผนการดำเนินงานโดยพิจารณาจัดหมวดหมู่ให้สอดคล้องกับแผนยุทธศาสตร์ และแนวทางการพัฒนาของท้องถิ่นที่กำหนดไว้ในแผนยุทธศาสตร์ขององค์การปกครองส่วนท้องถิ่น

**ขั้นตอนที่ ๓ การประกาศแผนดำเนินงาน**

คณะกรรมการสนับสนุนการจัดทำแผนพัฒนาท้องถิ่นนำร่างแผนการดำเนินงานเสนอผู้บริหารท้องถิ่นเพื่อประกาศใช้ ซึ่งสามารถเขียนเป็นแผนภาพได้ดังนี้

**แผนภาพ ๑ แสดงขั้นตอนการดำเนินงานจัดทำแผนดำเนินงาน**



#### ๑.๔ ประโยชน์ของแผนการดำเนินงาน

๑. การดำเนินงานเป็นไปตามกรอบนโยบายและยุทธศาสตร์ที่วางไว้
๒. การดำเนินงานตามโครงการ/กิจกรรม เป็นไปตามเป้าหมายและบรรลุวัตถุประสงค์ที่ตั้งไว้
๓. สามารถตรวจสอบ ติดตามการดำเนินงาน และประเมินผลได้อย่างชัดเจน เพื่อให้การใช้งบประมาณเป็นไปอย่างคุ้มค่า และแก้ไขปัญหาให้กับประชาชนได้อย่างแท้จริง

---

ส่วนที่ ๒  
บัญชีโครงการ  
/กิจกรรม

---

## บัญชีสรุปจำนวนโครงการ/กิจกรรม/งบประมาณ

แผนการดำเนินงานประจำปีงบประมาณ พ.ศ.๒๖๑

องค์การบริหารส่วนตำบลเทพาลัย อำเภอคง จังหวัดนครราชสีมา

(ผ.ต.๑)

ยุทธศาสตร์/แผนงาน	จำนวนโครงการ ที่ดำเนินการ	คิดเป็นร้อยละ ของโครงการ ทั้งหมด	จำนวน งบประมาณ	คิดเป็นร้อยละ ของงบประมาณ ทั้งหมด	หน่วยดำเนินการ
๑.ยุทธศาสตร์การพัฒนาโครงสร้างพื้นฐาน					
๑.๑ แผนงานเคหะชุมชน	๑๓	๒๐.๓๑	๗,๕๐๘,๑๐๐.๐๐	๒๔.๖๖	อบต.เทพาลัย
รวม	๑๓	๒๐.๓๑	๗,๕๐๘,๑๐๐.๐๐	๒๔.๖๖	
๒.ยุทธศาสตร์การพัฒนาด้านเศรษฐกิจการเกษตร					
๒.๑ แผนงานการเกษตร	๒	๓.๑๓	๓๐,๐๐๐.๐๐	๐.๑๐	อบต.เทพาลัย
รวม	๒	๓.๑๓	๓๐,๐๐๐.๐๐	๐.๑๐	
๓.ยุทธศาสตร์การพัฒนาด้านสังคมและสาธารณสุข					
๓.๑ แผนงานสังคมสงเคราะห์	๑	๑.๕๖	๑๐,๐๐๐.๐๐	๐.๐๓	อบต.เทพาลัย
๓.๒ แผนงานการรักษาความสงบภายใน	๓	๔.๖๙	๓๑๐,๐๐๐.๐๐	๑.๐๒	อบต.เทพาลัย
๓.๓ แผนงานสาธารณสุข	๔	๖.๒๕	๑๕๘,๐๐๐.๐๐	๐.๕๒	อบต.เทพาลัย
รวม	๘	๑๒.๕๐	๔๖๘,๐๐๐.๐๐	๑.๕๗	
๔.ยุทธศาสตร์การพัฒนาด้านการศึกษา ศาสนา ศิลปวัฒนธรรมประเพณีและภูมิปัญญาท้องถิ่น					
๔.๑ แผนงานการศึกษา วัฒนธรรมและนันทนาการ	๘	๑๒.๕	๒๔๐,๐๐๐.๐๐	๐.๗๙	อบต.เทพาลัย
๔.๒ แผนงานการศึกษา	๘	๑๒.๕	๔,๑๗๘,๗๕๐.๐๐	๑๓.๗๒	อบต.เทพาลัย
รวม	๑๖	๒๕	๔,๔๑๘,๗๕๐.๐๐	๑๔.๕๑	



ยุทธศาสตร์/แผนงาน	จำนวนโครงการ ที่ดำเนินการ	คิดเป็นร้อยละ ของโครงการ ทั้งหมด	จำนวน งบประมาณ	คิดเป็นร้อยละ ของงบประมาณ ทั้งหมด	หน่วยดำเนินการ
๕. ยุทธศาสตร์การบริหารจัดการทรัพยากรธรรมชาติและสิ่งแวดล้อมอย่างยั่งยืน					
๕.๑ แผนงานเกษตร	๑	๑.๕๖๒๕	๒๐,๐๐๐.๐๐	๐.๐๗	อบต.เทพาลัย
รวม	๑	๑.๕๖๒๕	๒๐,๐๐๐.๐๐	๐.๐๗	
๖.ยุทธศาสตร์การพัฒนาด้านบริหารกิจการบ้านเมือง และสังคมที่ดี					
๖.๑ แผนงานบริหารงานทั่วไป	๘	๑๒.๕	๕๓๘,๒๐๐.๐๐	๑.๗๗	อบต.เทพาลัย
๖.๒ แผนงานงบกลาง	๘	๑๒.๕	๑๗,๓๒๒,๔๗๐.๐๐	๕๖.๘๘	อบต.เทพาลัย
๖.๓ แผนงานสร้างความเข้มแข็งชุมชน	๘	๑๒.๕	๑๓๐,๐๐๐.๐๐	๐.๔๓	อบต.เทพาลัย
รวม	๒๔	๓๗.๕	๑๗,๙๙๐,๖๗๐.๐๐	๕๘.๐๘	
รวมทั้งสิ้น	๖๔	๑๐๐.๐๐	๓๐,๔๔๖,๕๒๐.๐๐	๑๐๐.๐๐	

บัญชีโครงการ/กิจกรรม/งบประมาณ  
แผนดำเนินงาน ประจำปีงบประมาณ พ.ศ. ๒๕๖๑  
องค์การบริหารส่วนตำบลเทพาลัย อำเภอคง จังหวัดนครราชสีมา

(ผ.ด.๒)

## ๑. ยุทธศาสตร์การพัฒนาด้านโครงสร้างพื้นฐาน

## ๑.๑ แผนงานเคหะชุมชน

ลำดับ ที่	โครงการ/กิจกรรม	รายละเอียดโครงการ/กิจกรรม	งบประมาณ (บาท)	หน่วย ดำเนินการ	๒๕๖๐			๒๕๖๑									
					ต.ค.	พ.ย.	ธ.ค.	ม.ค.	ก.พ.	มี.ค.	เม.ย.	พ.ค.	มิ.ย.	ก.ค.	ส.ค.	ก.ย.	
๑	ถนน คสล. บ้านโคกสง่า ม.๑๓ สายไปบ้านกระถิน ม.๕	ถนนกว้าง ๔ เมตร ยาว ๒๓๔ เมตร ไหล่ทาง ลูกรังข้างละ ๐.๕๐ เมตร	๕๑๔,๐๐๐	กองช่าง					↔								
๒	ถนน คสล. บ้านดอนวัว ม.๘ สายบ้านโกรก	ถนนกว้าง ๔ เมตร ยาว ๒๐๐ เมตร ไหล่ทาง ลูกรังข้างละ ๐.๕๐ เมตร	๔๔๐,๐๐๐	กองช่าง							↔						
๓	ถนน คสล. บ้านโนนคูณพัฒนา ม.๑๗ สายบ้านนายฉ่ำ ทิพย์วันนา	ถนนกว้าง ๔ เมตร ยาว ๒๕ เมตร ไหล่ทาง ลูกรังข้างละ ๐.๕๐ เมตร	๓๘,๐๐๐	กองช่าง							↔						
๔	ถนน คสล. บ้านโนนคูณพัฒนา ม.๑๗ สายบ้านนายจันท์ จริงโพธิ์	ถนนกว้าง ๔ เมตร ยาว ๘๓ เมตร ไหล่ทาง ลูกรังข้างละ ๐.๕๐ เมตร	๑๗๘,๐๐๐	กองช่าง							↔						
๕	ถนน คสล. บ้านบุตำแย ม.๑ จาก ทางแยกเข้าโรงเรียนคอนเมืองถึง บ้าน นายบุญ เทพรักษา	๑)ถนนกว้าง ๓.๕๐ เมตร ยาว ๑๔๐ เมตร ไหล่ทางลูกรังข้าง ละ ๐.๕๐ เมตร ๒)ถนนกว้าง ๔ เมตร ยาว ๙๖ เมตร ไหล่ทางลูกรังข้างละ ๐.๕๐ เมตร	๔๖๑,๐๐๐	กองช่าง							↔						











## ๔.๒ แผนงานการศึกษา

ลำดับ ที่	โครงการ/กิจกรรม	รายละเอียดโครงการ/กิจกรรม	งบประมาณ (บาท)	หน่วย ดำเนินการ	๒๕๖๐					๒๕๖๑						
					ต.ค.	พ.ย.	ธ.ค.	ม.ค.	ก.พ.	มี.ค.	เม.ย.	พ.ค.	มิ.ย.	ก.ค.	ส.ค.	ก.ย.
๑	จัดซื้อวัสดุการศึกษา	จัดซื้อวัสดุการศึกษา สื่อการเรียนการสอน สำหรับศูนย์พัฒนาเด็กเล็ก	๑๗๘,๕๐๐	กองการศึกษา							←→					
๒	สนับสนุนค่าอาหารกลางวันสำหรับเด็ก ศูนย์พัฒนาเด็กเล็ก	สนับสนุนอาหารกลางวันสำหรับศูนย์พัฒนาเด็กเล็ก ทั้ง ๒ ศูนย์	๕๑๔,๕๐๐	กองการศึกษา	←→			←→			←→			←→		
๓	สนับสนุนค่าอาหารเสริม (นม) สำหรับศูนย์พัฒนาเด็กเล็ก และโรงเรียนในเขต	จัดซื้ออาหารเสริม (นม) ให้ศูนย์พัฒนาเด็กเล็กและโรงเรียนในเขต อบต.	๑,๒๗๐,๗๕๐	กองการศึกษา	←→							←→				
๔	สนับสนุนส่วนราชการอาหารกลางวัน โรงเรียนในเขตพื้นที่ อบต.	สนับสนุนค่าอาหารกลางวันโรงเรียนในเขตพื้นที่ อบต.	๒,๐๘๐,๐๐๐	กองการศึกษา	←→			←→			←→			←→		
๕	กิจกรรมเกี่ยวกับการพัฒนาเด็กและเยาวชน	เป็นค่าใช้จ่ายกิจกรรมเกี่ยวกับการพัฒนาเด็กและเยาวชน ของโรงเรียนในเขต อบต.เทพาลัย	๘๕,๐๐๐	กองการศึกษา										←→		→
๖	ทัศนศึกษาแหล่งเรียนรู้นอกสถานที่ของศูนย์พัฒนาเด็กเล็ก	เป็นค่าใช้จ่ายทัศนศึกษาแหล่งเรียนรู้นอกสถานที่ ของศูนย์พัฒนาเด็กเล็ก	๓๐,๐๐๐	กองการศึกษา					←→							







## ๖. ยุทธศาสตร์การพัฒนาด้านการบริหารกิจการบ้านเมืองที่ดี

### ๖.๑ แผนงานบริหารทั่วไป

ลำดับ ที่	โครงการ/กิจกรรม	รายละเอียดโครงการ/กิจกรรม	งบประมาณ (บาท)	หน่วย ดำเนินการ	๒๕๖๐				๒๕๖๑							
					ต.ค.	พ.ย.	ธ.ค.	ม.ค.	ก.พ.	มี.ค.	เม.ย.	พ.ค.	มิ.ย.	ก.ค.	ส.ค.	ก.ย.
๑	จัดงานรัฐพิธีและงานวันสำคัญของชาติ	เป็นค่าใช้จ่ายจัดงานรัฐพิธีและงานวันสำคัญของชาติ เช่น กิจกรรมเฉลิมพระเกียรติ ฯลฯ	๑๐๐,๐๐๐	สำนักปลัด			↔								↔	↔
๒	ศึกษาดูงานเพิ่มศักยภาพให้แก่ผู้บริหาร พนักงาน สมาชิก สภาฯ พนักงาน อบต.	เป็นค่าใช้จ่ายศึกษาดูงานเพิ่มศักยภาพให้แก่ผู้บริหารพนักงานสมาชิกสภาฯ พนักงาน อบต.	๒๕๐,๐๐๐	สำนักปลัด								↔				
๓	การเลือกตั้งสมาชิกสภาท้องถิ่น/ผู้บริหารท้องถิ่น	เป็นค่าใช้จ่ายการเลือกตั้งสมาชิกสภาท้องถิ่น/ผู้บริหารท้องถิ่น	๑๐๐,๐๐๐	สำนักปลัด										↔	↔	
๔	ค่าจ้างที่ปรึกษา วิจัย ประเมินผล การสำรวจความพึงพอใจผู้รับบริการ	เป็นค่าจ้างที่ปรึกษา วิจัย ประเมินผล การสำรวจความพึงพอใจผู้รับบริการ	๒๐,๐๐๐	สำนักปลัด												↔
๕	การจัดทำและปรับปรุงระบบแผนที่ภาษี และทะเบียนทรัพย์สิน	เป็นค่าใช้จ่ายการจัดทำและปรับปรุงระบบแผนที่ภาษีและทะเบียนทรัพย์สิน	๓๐,๐๐๐	กองคลัง								↔	↔			
๖	รณรงค์การชำระภาษี	เป็นค่าใช้จ่ายรณรงค์การชำระภาษี	๑๐,๐๐๐	กองคลัง			↔	↔	↔							



ลำดับ ที่	โครงการ/กิจกรรม	รายละเอียดโครงการ/กิจกรรม	งบประมาณ (บาท)	หน่วย ดำเนินการ	๒๕๖๐			๒๕๖๑									
					ต.ค.	พ.ย.	ธ.ค.	ม.ค.	ก.พ.	มี.ค.	เม.ย.	พ.ค.	มิ.ย.	ก.ค.	ส.ค.	ก.ย.	
๖	เงินสมทบกองทุนหลักประกัน สุขภาพ	เป็นเงินสมทบกองทุน หลักประกันสุขภาพ	๑๑๕,๐๐๐	สำนักปลัด					←→								
๗	เงินสมทบกองทุนบำเหน็จ บำนาญข้าราชการท้องถิ่น	เป็นเงินสมทบกองทุนบำเหน็จ บำนาญข้าราชการท้องถิ่น	๑๗๔,๔๗๐	กองคลัง			←→										
๘	เงินสมทบกองทุนสวัสดิการ ชุมชน	เป็นเงินสมทบกองทุนสวัสดิการ ชุมชน	๒๕,๐๐๐	สำนักปลัด											←→		
	รวม		๑๗๓,๘๗๐														

### ๖.๓ แผนงานสร้างความเข้มแข็งชุมชน

ลำดับ ที่	โครงการ/กิจกรรม	รายละเอียดโครงการ/กิจกรรม	งบประมาณ (บาท)	หน่วย ดำเนินการ	๒๕๖๐			๒๕๖๑									
					ต.ค.	พ.ย.	ธ.ค.	ม.ค.	ก.พ.	มี.ค.	เม.ย.	พ.ค.	มิ.ย.	ก.ค.	ส.ค.	ก.ย.	
๑	อบต./อำเภอเคลื่อนที่	เป็นค่าใช้จ่ายอบต./อำเภอ เคลื่อนที่	๒๐,๐๐๐	สำนักปลัด									←→				
๒	ปกป้องสถาบันพระมหากษัตริย์	เป็นค่าใช้จ่ายปกป้องสถาบัน พระมหากษัตริย์	๒๐,๐๐๐	สำนักปลัด									←→				
๓	ปรองดองสมานฉันท์	เป็นค่าใช้จ่ายปรองดองสมานฉันท์	๑๐,๐๐๐	สำนักปลัด									←→				
๔	ป้องกันและแก้ไขปัญหายาเสพติด	เป็นค่าใช้จ่ายป้องกันและแก้ไข ปัญหายาเสพติด	๒๐,๐๐๐	สำนักปลัด									←→				



